



BIOCIDES ET PESTICIDES : PAS SANS RISQUES !



Astuces pratiques
respectueuses de
l'environnement et de la santé.

AVANT-PROPOS

Vous avez des hôtes indésirables dans votre maison ou votre jardin ?

Qu'entend-on par "mauvaises" herbes ? Avez-vous trop de limaces dans votre potager ? En été, les moustiques vous empêchent-ils souvent de dormir la fenêtre ouverte ?

Pour lutter contre ces petits désagréments, parfois bien embêtants, nombreux sont ceux qui s'en remettent aux produits chimiques. Sans connaître l'effet de ces produits biocides et pesticides, ils les utilisent pour combattre tous les insectes, rongeurs et mauvaises herbes. Mais les produits biocides et les pesticides peuvent nuire à votre santé et à l'environnement. Aussi, des règles strictes sont d'application, notamment lors de la mise sur le marché, de l'étiquetage et de l'utilisation de ces produits.

En attendant une stratégie européenne, les ministres fédéraux de l'Environnement et de la Santé publique ont proposé en 2005 un programme fédéral de réduction des produits biocides et phytopharmaceutiques à usage agricole. Ce programme de réduction vise à réduire d'ici 2010 le risque lié à l'utilisation des pesticides de 25 % dans l'agriculture et de 50 % dans les autres secteurs qui utilisent des produits pesticides et biocides, dont le secteur domestique.

Car il ne faut pas non plus sous-estimer l'utilisation de produits biocides et pesticides dans les ménages. Pourtant, pour la plupart de ces produits, il existe des moyens efficaces à mettre en oeuvre dans la maison et le jardin. Pour sensibiliser le grand public, les ministres fédéraux de l'Environnement et de la Santé publique ont rassemblé quelques-unes de ces solutions dans ce guide pratique.

Dix fiches présentent ces conseils pratiques qui permettent d'éviter le recours systématique aux produits biocides et pesticides à la maison ou au jardin. Souvent, quelques précautions et astuces suffisent pour limiter les désagréments occasionnés par ces hôtes indésirables.



Recommandations générales



Fiches pratiques

Pelouse

Végétaux indésirables

Limaces

Pucerons

Fourmis

Guêpes

Mouches

Moustiques

Petits rongeurs

Désinfection de la cuisine



Précautions d'usage

Lors de l'achat

Lors de l'utilisation

Lors du stockage

Lors de l'élimination



RECOMMANDATIONS GÉNÉRALES

Prévenir vaut mieux que guérir ! Pour éviter qu'une petite nuisance devienne un grand problème, rien n'est plus efficace que la prévention ou la prise en compte du désagrément dès son apparition.



Vous protégerez mieux votre santé et votre environnement en privilégiant des solutions PREVENTIVES.

Voici une série de recommandations générales qui sont efficaces tant dans la maison qu'au jardin.

Chaque **fiche pratique** propose des solutions liées à une problématique particulière, complétant ainsi les recommandations générales.

Tout commence par...

La propreté est le premier antidote à l'apparition des nuisances comme les moisissures, les mouches, les guêpes et autres cafards. Quelques gestes simples, à apprendre à toute la famille, peuvent préserver votre cadre de vie.

Une attention particulière doit être portée à l'hygiène des sols, des tables de travail et de toute autre surface qui peut entrer en contact avec de la nourriture.

En respectant quelques précautions élémentaires, vous pourrez prévenir l'apparition et la prolifération des insectes, rongeurs et autres indésirables :

- Une poubelle hermétique permet d'éviter que les animaux soient attirés par vos déchets.
- Les emballages destinés au recyclage contiennent encore des restes de nourriture susceptibles d'attirer des indésirables. Rincez ces emballages avant de les jeter dans votre poubelle hermétique.



- Ne laissez pas de nourriture à l'air libre, qu'il s'agisse de plats entiers ou de miettes, les animaux seraient attirés. Couvrez la nourriture le temps qu'elle reste sur la table.
- Si vous constatez un problème, il est important de vous demander s'il s'agit d'une réelle nuisance ou d'un besoin excessif de propreté. En effet, nous ne vivons pas dans un monde aseptisé. Il est donc normal d'avoir chez soi de la poussière et d'héberger quelques araignées et mouches. Si la nuisance est réelle, il existe des moyens alternatifs pour résoudre le problème.
- Si le recours aux pesticides et aux biocides semble indispensable, il existe des mesures de précaution relatives tant à l'achat, au stockage, à l'utilisation qu'à l'élimination de ces substances.

Les pesticides (fongicides, insecticides, herbicides) servent à lutter contre ces nuisances dans votre jardin.

Les biocides s'utilisent aux alentours de votre maison ou à l'intérieur de celle-ci. Ils combattent par exemple les fourmis, guêpes, moustiques, mouches, moisissures, bactéries, ...



PELOUSE

La pelouse fait partie des “incontournables” de nos jardins. Pour certains, les critères d’une belle pelouse sont une tonte fraîche, une belle couleur verte et l’absence de mousse ou d’herbes folles. Mais elle peut également représenter une valeur sûre pour nombre d’insectes et de plantes, sans pour cela nécessiter un entretien excessif. La pelouse peut aussi être une alternative de choix aux surfaces imperméables (sentier, allée de garage, ...).



Pelouse



Il est possible d'éviter de recourir à l'utilisation d'herbicides et anti-mousse dans les gazons

Le choix d'une pelouse "fleurie" permet d'éviter le recours répété aux herbicides et anti-mousses. Un entretien régulier permet d'éviter ou de limiter les traitements herbicides :

- Lors de l'ensemencement de la pelouse, veillez à choisir un gazon approprié à la situation (type de sol, conditions d'humidité, ...) et à son utilisation (terrain de jeu, pelouse d'agrément, ...). Dans votre jardin, sur les surfaces à l'ombre et couvertes de mousse, utilisez des plantes couvre-sol. Demandez conseil à votre jardinerie.
- Au printemps, ne commencez pas à tondre votre pelouse trop tôt, les températures trop froides peuvent contrarier son développement.
- Un apport raisonné d'engrais adaptés améliore la résistance aux maladies de votre pelouse.
- Aérez le sol pour améliorer la rétention de l'eau et la circulation de l'air car l'asphyxie favorise la prolifération des mousses.
- Tondez à une hauteur d'environ 5-10 cm avec une tondeuse bien aiguisée. Laissez l'herbe coupée sur le sol.
- Limitez le développement des adventices vivaces (pissenlits, ...) en les arrachant manuellement.
- En automne, une analyse de sol peut vous aider à choisir l'application d'un amendement calcaïque (chaux, ...) afin de rétablir un pH suffisant et limiter le développement de la mousse et des herbes folles.



© Rebecca Van der Maelen



Vous désirez toujours utiliser des herbicides et anti-mousse ?

- Evitez tout spécialement les traitements quand l'herbicide pourrait être entraîné vers les égouts ou les fossés (terrains en pente, bordures proches, ...).
- En cas de menace de pluie, la pulvérisation doit également être évitée car la pluie accentue le phénomène de "lessivage".



Les herbicides utilisés pour entretenir les pelouses peuvent nuire à votre santé et à l'environnement.



VÉGÉTAUX INDÉSIRABLES

Les “mauvaises herbes” ou adventices désignent toutes les plantes qui poussent naturellement là où nous ne le désirons pas. Le terme “mauvaise” herbe est souvent impropre vu les qualités que ces plantes recèlent parfois. En effet, les herbes sauvages peuvent être très importantes pour la biodiversité dans votre jardin en attirant les insectes butineurs, les oiseaux, ... Elles peuvent également avoir un intérêt d'un point de vue pharmaceutique, culinaire ou esthétique. Réservez-leur une place de choix dans votre jardin.

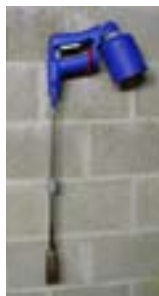


Végétation spontanée



Il est possible de limiter l'apparition et le développement des végétaux indésirables à certains endroits :

- Couvrez le sol avec des plantes herbacées vivaces ou des arbustes couvre-sol. Au potager, en dehors des périodes de culture, vous pouvez semer des engrais verts (votre jardinerie peut vous conseiller).
- Pour éviter la dissémination des graines des indésirables, vous pouvez faucher les annuelles avant l'apparition des fleurs ou au moment de leur floraison.
- En utilisant des bâches, vous pouvez augmenter la température du sol et faire germer beaucoup plus rapidement les graines des plantes indésirables. L'arrachage des indésirables en est ainsi facilité.
- Répandez un mulch (compost, copeaux, ...) sur plusieurs centimètres d'épaisseur.
- Pour les petites surfaces, favorisez le désherbage manuel. S'il s'agit de plus grandes surfaces en dur, vous pourrez les garder nettes grâce à un brossage vigoureux et régulier ou par l'utilisation d'un désherbeur thermique.



Vous désirez toujours utiliser des herbicides ?

- Evitez le traitement sur des surfaces "dures" (allées de garage, terrasse, ...) ou perméables (graviers), surtout par temps de pluie. Le produit peut être facilement entraîné vers les égouts ou être rapidement "lessivé" vers les nappes souterraines.
- Favorisez un traitement localisé en ne pulvérisant que les adventices qui vous dérangent.
- Une utilisation incontrôlée d'herbicides peut avoir des conséquences considérables en polluant des captages d'eau car une telle pollution est très lente à se résorber.



Les herbicides utilisés pour se débarrasser de la végétation indésirable peuvent nuire à votre santé et à l'environnement



LIMACES

Les limaces sont des mollusques qui se nourrissent de végétaux morts et vivants.

Il en existe de nombreuses espèces différentes en Belgique mais trois d'entre elles affectent les jardins et surtout les potagers :



Limace rouge



Limace horticole



Limace grise



Il est possible de prévenir une invasion de limaces

- Rendez votre jardin attractif pour les prédateurs naturels des limaces que sont les hérissons, les amphibiens et les oiseaux.
- Empêchez l'arrivée de limaces en mettant des gouttières remplies d'eau autour de vos semis ou des barrières en plastique vendues en jardinerie.
- Capturez les limaces. Fabriquez vous-mêmes vos pièges ou achetez-les dans le commerce. Cependant, veillez à les renouveler régulièrement.
- Les appâts à base de bière sont efficaces mais ne doivent pas être placés trop près des semis.
- Des nématodes, parasites des limaces, sont disponibles en jardinerie.
- Les plantes potagères sont spécialement sensibles quand elles sont jeunes et tendres. En couvrant le sol de plastique noir, vous favoriserez le réchauffement du sol et par conséquent, la germination et le développement rapide des plantes.
- Vous pouvez aussi recouvrir les semis ou les jeunes plantes repiquées avec des matériaux très secs comme des sciures ou des cendres de bois.
- Mettez du mulch (herbe de tonte, cosses de cacao, ...) autour des plantes pour accélérer la reprise et ralentir la progression des limaces (surtout par temps sec).



© Rebecca Van der Maelen



Vous désirez toujours utiliser des produits spécifiques?

- Gardez ces produits hors de portée des enfants et des animaux domestiques qui peuvent être attirés par ces granulés colorés : leur ingestion peut provoquer des intoxications.



Les appâts, sous forme de granulés, utilisés pour se débarrasser des limaces peuvent nuire à votre santé et à l'environnement.



PUCERONS

Il existe en Europe près de 800 espèces différentes de pucerons. Ces petits insectes de couleurs variées vivent en colonies en suçant la sève de nombreuses plantes. Ils excrètent un liquide sucré (miellat) apprécié par d'autres insectes (notamment les fourmis). Les pucerons affaiblissent les plantes, les déforment et quelquefois peuvent transmettre des maladies.



Pucerons



Il est possible de prévenir l'apparition des pucerons

- Protégez et favorisez les ennemis naturels des pucerons comme les coccinelles (une larve de coccinelle mange de 50 à 100 pucerons par jour) ou les syrphes (mouche ressemblant à une petite guêpe). Vous pouvez vous procurer des coccinelles auprès de votre jardinerie mais veillez toutefois à acheter des espèces indigènes.
- A l'automne, coupez les parties colonisées par les pucerons, de façon à réduire la quantité d'œufs qui hiverneront sur les jeunes branches.
- Utilisez des savons à base d'acides gras organiques (vendus en jardinerie), du savon noir (à 3 %), ou fabriquez votre propre purin d'orties (orties fraîches macérées 3-4 jours dans de l'eau).



Vous désirez toujours utiliser des insecticides ?

- Utilisés sans discernement, les insecticides peuvent avoir de graves conséquences sur les ennemis naturels des pucerons. En l'absence de ceux-ci, les pucerons survivants risquent alors de pulluler.
- Afin d'éviter les manipulations d'insecticides dans votre habitation, sortez vos plantes d'intérieur pour les traiter.



Les insecticides utilisés pour se débarrasser des pucerons peuvent nuire à votre santé et à l'environnement.



FOURMIS

Les fourmis jouent un rôle écologique important dans la nature, en aérant le sol ou en recyclant les débris et restes d'animaux morts. Comme tous les êtres vivants, les fourmis font partie de chaînes alimentaires complexes. Elles sont un menu de choix pour certains animaux comme les pics.

Il en existe plusieurs dizaines d'espèces dans notre pays.

Déjà souvent considérées comme une nuisance quand elles sont présentes en trop grand nombre dans nos jardins, potagers et terrasses, les fourmis sont encore plus indésirables à l'intérieur de nos maisons.

Les fourmis sont attirées par la présence de nourriture. Au jardin, elles s'associent souvent aux colonies de pucerons, producteurs du miellat dont elles se nourrissent.

Toutefois, les fourmis peuvent aussi être bénéfiques en tant que prédatrices d'insectes indésirables, comme les mites ou les larves de puces et de mouches.



Fourmi



Il est possible de prévenir l'apparition des fourmis :

- Nettoyez régulièrement l'endroit où vous déposez l'assiette du chat ou du chien.
- Bouchez les interstices et les fentes (éventuellement avec du mastic siliconé) afin d'empêcher les fourmis d'entrer.
- Ayez recours aux répulsifs naturels (vinaigre, lavande, marjolaine, feuilles fraîches de basilic, de noyer, marc de café, tranche de citron moisi, ...) et disposez-les aux endroits de passage.
- Afin de protéger vos plantations, apposez des barrières collantes (vaseline ou graisse, vendues en jardinerie) sur les tiges des plantes et sur le tronc des arbres.



© Heron



Vous désirez toujours utiliser des insecticides ?

- Choisissez des appâts en boîte fermée et manipulez-les dans des endroits rendus inaccessibles aux enfants et aux animaux domestiques.



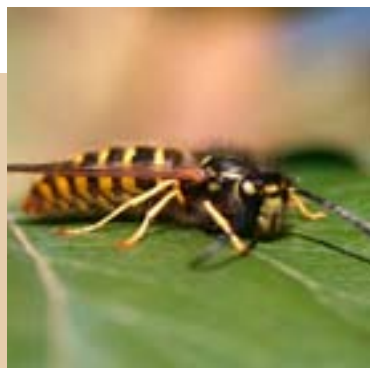
Les insecticides utilisés pour se débarrasser des fourmis peuvent nuire à votre santé et à l'environnement.



GUÊPES

La présence de guêpes près des habitations est souvent considérée comme une source de nuisances. Cependant, les guêpes peuvent être des insectes utiles, ce sont en effet des consommateurs d'autres insectes.

On distingue les guêpes solitaires et les guêpes sociales. Les guêpes solitaires ne sont pas réellement incommodantes car elles piquent rarement. Les guêpes sociales sont bien plus agressives et nidifient souvent à proximité des habitations. Ne confondez pas les guêpes avec les syrphes. Même si ceux-ci ressemblent aux guêpes, ils sont inoffensifs et peuvent être très utiles en tant qu'ennemis naturels des pucerons, par exemple.



Guêpe germanique



Syrphe



Il est possible de prévenir la présence de guêpes près des habitations :

- Dès le printemps, inspectez régulièrement votre maison et votre jardin afin de découvrir les premières ébauches de nid.
- Evitez d'écraser les guêpes car cela provoque une réaction chimique qui attire et excite leurs congénères.
- Supprimez leur l'accès aux nourritures ou boissons sucrées (en protégeant celles-ci, en fermant les poubelles, en débarrassant les restes de barbecue, ...).



Vous découvrez des nids de guêpes dont vous souhaitez vous débarrasser ?

- Il est alors vivement conseillé de faire appel à des professionnels (pompiers ou firme spécialisée). En effet, les guêpes défendent leur nid et, si vous les perturbez, vous pouvez provoquer une réaction d'attaque massive.



Les insecticides utilisés pour se débarrasser des guêpes peuvent nuire à votre santé et à l'environnement.



MOUCHES

Même s'il existe différentes sortes de mouches, la petite mouche domestique est la plus commune.

Les mouches sont souvent associées aux déchets domestiques et aux déjections de nos animaux. Les oeufs sont pondus dans des endroits humides et les larves ou asticots se nourrissent de matières organiques en décomposition. En contaminant la nourriture de l'homme, certaines mouches adultes, comme la mouche domestique, peuvent contribuer à la propagation de maladies.



Mouche du fromage



Taon

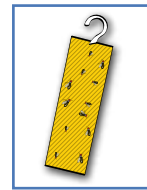
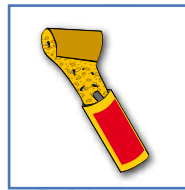


Mouche domestique



Il est possible de prévenir les nuisances dues aux mouches

- Placez des moustiquaires ou des rideaux anti-mouches aux portes et fenêtres. Evitez de placer le compost trop près de la maison.
- Utilisez de bons répulsifs naturels comme par exemple la lavande, la marjolaine, les feuilles de noyer.
- Simple, peu coûteuse, efficace : faites l'acquisition d'une tapette à mouches.
- Vous pouvez également suspendre des attrape-mouches (avec adhésif mais sans pesticides).
- Il existe aussi des pièges à base de levure digestive, des plaquettes anti-mouches avec attraction optique, ... Demandez conseil à votre jardinerie.



Vous désirez toujours utiliser des insecticides ?

- Fermez bien la porte de la pièce durant le traitement. Dès que le produit a fait effet, veillez à aérer abondamment.



Les insecticides utilisés pour se débarrasser des mouches peuvent nuire à votre santé et à l'environnement.



MOUSTIQUES

Le moustique commun (4-6 mm) est l'espèce la plus rencontrée. Il existe également des insectes qui ressemblent aux moustiques mais qui sont totalement inoffensifs pour l'homme. Par exemple, les chironomes et les tipules sont de grands insectes aux très longues pattes (environ 3 cm) qui, malgré leur ressemblance, ne sont pas des moustiques.



© Mélanie Beuf

Moustique commun



© Mélanie Beuf

Chironome



Tipule



Il est possible de prévenir l'apparition des moustiques

- Les moustiques sont attirés par l'eau stagnante car ils ont besoin d'eau pour déposer leurs œufs. Evitez d'en laisser à proximité de la maison, par exemple dans un seau ou dans un arrosoir. Si vous avez une mare au jardin, mettez-y des poissons prédateurs. De plus, la présence de batraciens et de libellules aide à réguler le nombre de moustiques près des mares.
- Fermez portes et fenêtres ou utilisez des moustiquaires aux endroits de passage mais aussi au-dessus de votre lit ou de celui de vos enfants.
- Le soir, n'allumez qu'après avoir fermé portes et fenêtres ou placé vos moustiquaires.



© Rebecca Van der Maelen



Vous désirez toujours utiliser des insecticides ?

- Choisissez des méthodes de lutte et de protection ponctuelles et ce, uniquement en cas de besoin.
- Cependant, si vous utilisez des produits à diffusion permanente pour la nuit (vaporisateurs, plaquettes, ...), veillez à aérer durant leur utilisation.
- Optez pour une protection localisée sur la peau ou un traitement curatif. Les crèmes, spray ou autre gel protecteur disponibles en pharmacie ne vous protégeront efficacement que s'ils contiennent certaines substances ayant un effet répulsif (IR3535, icaridine, citrodiol).



Les insecticides utilisés pour repousser les moustiques peuvent nuire à votre santé et à l'environnement.



PETITS RONGEURS

Les rats vivent de préférence dans des endroits humides comme les fossés, le long des ruisseaux, des berges, dans les égouts, les caves humides, ... C'est principalement la présence de nourriture qui les met au contact des humains.

Les souris vivent davantage dans les endroits secs comme les greniers. Leurs dégâts sont en général limités.



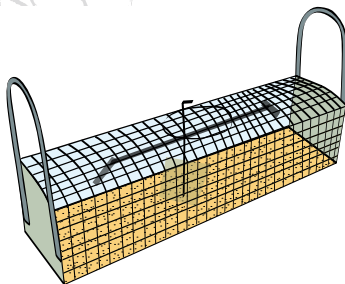
© Mélanie Beuf

Souris des moissons



Il est possible de prévenir l'apparition des rongeurs

- Bouchez les accès souterrains, comme les entrées de caves, par des grillages.
- Limitez l'approvisionnement des rongeurs en eau en évitant robinets qui fuient et autres arrosoirs remplis d'eau.
- Ne laissez pas d'aliments à leur portée.
- Afin de préserver vos jeunes plantations, vous pouvez protéger leurs racines en les entourant d'un treillis à fines mailles avant de les planter.
- Vous pouvez aussi adopter un chat, il chassera les rongeurs.
- Au lieu de mettre un attrape-souris classique dans votre cave, vous pouvez utiliser un "lifetrap". Avec cet instrument adapté, vous pouvez capturer les souris vivantes et leur redonner leur liberté.



Vous désirez toujours utiliser des rodenticides ?

- Disposez-les dans des endroits rendus inaccessibles aux enfants, aux animaux domestiques et loin des aliments.



Les rodenticides utilisés pour se débarrasser des rongeurs peuvent nuire à votre santé et à l'environnement.



DÉSINFECTION DE LA CUISINE

Afin d'assurer votre sécurité alimentaire, il est important de maintenir des conditions optimales d'hygiène dans la cuisine.

La propreté des sols, des tables de travail, des plaques de cuisson, des éviers, des appareils électriques (machines à café, toasters, fours, frigos, ...) est d'une importance capitale pour prévenir les invasions d'insectes indésirables tels que mouches, guêpes, fourmis et autre cafards ainsi que la prolifération des moisissures et bactéries.





Quelques gestes simples pour garder la cuisine propre :

- Rincez, lavez et changez régulièrement éponges, lavettes et autres torchons.
- Nettoyez à chaque utilisation la planche à découper, la toile cirée de la table, etc.
- Les appareils électriques comme le frigo et la hotte nécessitent d'être nettoyés à intervalles réguliers : passez une éponge imprégnée de vinaigre blanc ou d'un produit d'entretien respectueux de l'environnement et puis essuyer.
- Afin d'éloigner les insectes de votre habitation, disposez des pièges et des appâts à l'extérieur (par exemple en plaçant une soucoupe remplie d'un mélange sucré).
- Vos mains sont en contact avec tout ce que vous touchez, pensez à les laver avec du savon aussi souvent que nécessaire.



© Rebecca Van der Maelen



Vous désirez toujours utiliser des désinfectants ou des insecticides ?

- Ne mélangez jamais l'eau de javel avec d'autres produits d'entretien car des gaz toxiques peuvent se dégager.



Les désinfectants et insecticides utilisés pour entretenir la cuisine peuvent nuire à votre santé et à l'environnement.

PRÉCAUTIONS D'USAGE

Si le recours aux pesticides et aux biocides vous semble indispensable, quelques précautions doivent être observées.

Lors de l'achat

- A chaque nuisance correspond un produit spécifique. Les professionnels sont là pour répondre à vos questions et vous conseiller.
- N'achetez que les produits dont vous avez besoin et uniquement dans les quantités nécessaires. Par sécurité, rangez-les immédiatement dans un endroit adéquat.
- Préférez les petits conditionnements.

Lors de l'utilisation

- Lisez attentivement les consignes d'emploi. Celles-ci contiennent des informations utiles pour une efficacité optimale du produit tout en respectant au mieux votre santé et notre environnement. Référez-vous également aux symboles de danger, phrases de risques et conseils de prudence repris sur les emballages.
- Ne faites pas usage de ces produits en présence d'enfants, d'animaux domestiques ou de nourriture.
- Lors de la préparation et de l'utilisation du produit, veillez à avoir à disposition des gants de protection adéquats¹ à disposition, voire un masque de protection si l'étiquette le recommande.

¹ Attention, il est important que les gants soient en nitrile ou en oléoprène. Les gants en caoutchouc, plastique ou vinyle ne sont pas imperméables aux pesticides.

- Lors de la pulvérisation, couvrez-vous les pieds et les jambes : short et sandales ne sont pas appropriés lors de telles manipulations.

- Ne surdosez jamais les traitements, que ce soit lors de la préparation de votre pulvérisateur ou lors de l'application. L'efficacité n'en sera pas améliorée et cela augmente les risques de pollution de l'environnement. Utilisez des appareils de pulvérisation de bonne qualité. Entretenez-les régulièrement.



© Rebecca Van der Maelen

- Utilisez/préparez uniquement la quantité dont vous aurez effectivement besoin.

- Prévoyez du matériel absorbant comme de la sciure de bois, du sable.

- Préparez de quoi vous laver les mains après manipulation du produit.

- Les restes de produit contenus dans votre pulvérisateur seront utilisés préférentiellement (après dilution dans un volume d'eau 10 fois supérieur aux restes) sur les zones déjà traitées.

Lors du stockage

Un stockage adéquat des pesticides est capital pour l'efficacité des produits et aussi pour votre santé et la protection de l'environnement :

- Il est important de stocker ces produits hors de portée des enfants, des animaux domestiques et loin des aliments.



© Rebecca Van der Maelen

- Le local idéal est un local aéré, avec une température moyenne ni trop chaude (risque d'inflammation des solvants, diminution de l'efficacité du produit) ni trop froide (le gel peut rendre le produit inefficace). Attention également à l'humidité qui peut rendre l'étiquette ou les consignes d'emploi illisibles.

- Il est primordial de conserver les pesticides dans leur emballage d'origine bien fermé.
- La plupart de ces produits peuvent se conserver au moins deux ans dans leur emballage fermé et dans de bonnes conditions (pas de gel, pas de chaleur excessive). Une fois entamés, il est déconseillé de conserver ces produits au-delà de quelques mois.

Lors de l'élimination

Vous avez utilisé des pesticides et/ou des biocides :

- Il vous reste de ces produits mais vous n'en avez plus l'utilité.
- Vous n'avez pas nettoyé votre pulvérisateur et il vous reste un "fond".
- Vous avez des vieux produits dont vous n'êtes plus sûr de l'usage.
- Le produit stocké a gelé.
- Vous avez accumulé les emballages, flacons vides ou produits périmés.
- ...

Ne jetez jamais les produits ou leur contenant dans un évier, dans les toilettes, à la poubelle ou à l'égout. Cette pratique est d'ailleurs interdite. Des points de collecte sont organisés près de chez vous, notamment dans les parcs à conteneurs. En effet, les produits non utilisés, en particulier s'ils n'ont pas été dilués, peuvent avoir des incidences sérieuses sur votre santé et sur l'environnement s'ils ne sont pas éliminés correctement.





Produit **dangereux pour l'environnement** (N), notamment pour la couche d'ozone et les organismes aquatiques.



Produit **corrosif** (C) qui provoque des brûlures.



Produit **nocif** (Xn) par contact avec la peau et risque possible pour les femmes enceintes ou **irritant** (Xi) pour les yeux et la peau.



Produit **toxique** (T) voire **très toxique** (T+) par inhalation ou ingestion.



Produit **explosif** (E) en cas de frottement, de choc ou au contact du feu.



Produit **facilement** (F) ou **extrêmement inflammable** (F+).



Produit **comburant** qui augmente l'inflammation des matières combustibles.

Dans ces fiches, nous ne faisons mention que des produits chimiques autorisés car ceux-ci ont suivi un processus rigoureux d'agr ation relatif tant   leur efficacit  qu'au caract re acceptable des risques pour l'environnement et la sant .

Pour plus d'informations, vous pouvez consulter :
www.fytoweb.fgov.be

Editeur responsable : Dirk Cuypers

Service Public F d ral Sant  publique, S curit  de la Cha ne alimentaire et Environnement
Eurostation bloc 2
Place Victor Horta 40 bte 10
1060 Bruxelles

  Association des Consommateurs Test-Achats S.C. - 2007
Rue de Hollande 13 - 1060 Bruxelles
Internet: www.test-achats.be

Cette brochure est une initiative des ministres f d raux de l'Environnement et de la Sant  publique en collaboration avec le Service Public F d ral Sant  publique, S curit  de la Cha ne alimentaire et Environnement et Test-Achats.

Imprim  sur du papier Cyclus garanti EU  colabel



SPF Santé publique, Sécurité de la Chaîne alimentaire et Environnement

Pour consulter les agrégations de produits phytopharmaceutiques
www.fytoweb.fgov.be

Les autorisations de produits biocides sont reprises sur
www.health.fgov.be/biocids

Si vous voulez livrer vos commentaires sur les fiches ci-jointes ou votre expérience dans ce domaine info-biocides@health.fgov.be

Pour plus d'information sur la biodiversité et les moyens de la protéger :
www.bombylius.be

Sites des autorités régionales :

Région wallonne : <http://mrw.wallonie.be/dgrne/>

Région flamande : www.zonderisgezonder.be

Région Bruxelles Capitale : www.ibgebim.be

Centre Anti-poisons : www.poissoncentre.be

070 245 245 (permanence médicale, appel gratuit 7 jours sur 7, 24 heures sur 24)

02 264 96 36 (secrétariat)

medical.team@poissoncentre.be (pour des questions médicales non urgentes)

info@poissoncentre.be